

Paper  1	<b>QUESTION BOOKLET / प्रश्न पुस्तिका</b> <b>Jharkhand General Graduate Level Combined Competitive</b> <b>Examination-2023/ झारखण्ड सामान्य स्नातक योग्यताधारी संयुक्त प्रतियोगिता</b> <b>परीक्षा -2023</b> <b>JGGLCCE- 2023</b>	<b>Question Booklet No.</b>  <b>1023354</b>
	Roll Number/अनुक्रमांक: <input type="text"/>	<b>Question Booklet Code:</b>
	<b>Instructions / निर्देश</b>	<b>A</b>

निम्न निर्देश को सावधानीपूर्वक पढ़ें:

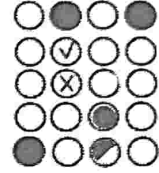
1. अपना अनुक्रमांक, प्रश्न पुस्तिका का क्रमांक एवं कोड को ओ.एम.आर उत्तर पत्रक पर सावधानीपूर्वक लिखें तथा उचित स्थान पर अपना हस्ताक्षर करें। अपने अनुक्रमांक को प्रश्न पुस्तिका पर लिखें। ओ.एम.आर उत्तर पत्रक पर अनुक्रमांक, प्रश्न पुस्तिका का क्रमांक, प्रश्न पुस्तिका का कोड और परीक्षार्थी का हस्ताक्षर नहीं रहने पर इसका मूल्यांकन नहीं हो सकेगा और इसे रद्द भी किया जा सकता है।

8. उपयुक्त गोले को पुरी तरह काला कर दें जिससे उम गोले के अंदर का अक्षर दिखाई न दे। प्रत्येक उत्तर के लिए केवल एक गोले को काला करें। ओ.एम.आर उत्तर पत्रक पर गोलों को काला करने का सही/ गलत तरीका नीचे के उदाहरण में दिया गया है।

**सही तरीका**



**गलत तरीका**



2. केन्द्राधीक्षक / केन्द्र पर्यवेक्षक / कक्ष वीक्षक द्वारा दिए निर्देश तथा प्रश्न पुस्तिका पर लिखे निर्देश का कड़ाई से पालन करें।

9. सीमित समय अवधि को ध्यान में रखते हुए, किसी ऐसे प्रश्न पर अपना समय बर्बाद न करें जो आपको कठिन लगता है। प्रश्नों को एक-एक करके हल करते जाएँ और कठिन प्रश्नों पर अंत में वापस आएँ। यह एक सुझाव मात्र है।

3. परीक्षार्थी को कोई कागज़ नोट्स, पुस्तक, कैलकुलेटर, सेल फोन, स्कैनिंग उपकरणों, पेजर इत्यादि को परीक्षा भवन में लाने की अनुमति नहीं है। कोई परीक्षार्थी इन प्रतिबंधित वस्तुओं का इस्तेमाल करते पाए जाएंगे या जिनके पास से ये चीजें बरामद होंगी, अथवा जो नकल करने या प्रतिरूपण या अन्य अनुचित व्यवहारों में लिप्त पाए जाएंगे, वे अयोग्य करार कर दिए जाएंगे तथा उन पर दण्डात्मक कार्रवाई भी की जा सकती है।

10. ओ.एम.आर उत्तर पत्रक को मोड़ना / मरोड़ना या उस पर अवांछित निशान लगाना या क्षतिग्रस्त करना या अधूरा या अपूर्ण रूप से भरना मना है। ऐसा करने पर उत्तर पत्रक निरस्त होने की जिम्मेवारी परीक्षार्थी की होगी।

4. यह परीक्षा वस्तुनिष्ठ प्रकार की है। इस प्रश्न पुस्तिका में कुल 120 प्रश्न हैं तथा उनके लिए कुल 120 मिनट का समय निर्धारित किया गया है। सभी प्रश्न अनिवार्य हैं तथा प्रत्येक प्रश्नों का पूर्णांक 3 है। प्रत्येक सही उत्तर के लिए 3 अंक मिलेंगे और प्रत्येक गलत उत्तर के लिए 1 अंक की कटौती की जाएगी।

11. कच्चा कार्य के लिए अपने प्रश्न पुस्तिका पर दिए गए जगह का ही इस्तेमाल करें।

5. परीक्षार्थी इसकी जाँच कर लें कि प्रश्न पुस्तिका में 120 प्रश्न हैं, जिसके बहु-वैकल्पिक उत्तर हैं। इसमें यदि किसी प्रकार की त्रुटि दिखाई पड़े तो, आप तुरंत वीक्षक को सूचित करें, ताकि प्रश्न पुस्तिका बदला जा सके।

12. परीक्षा के बाद ओ.एम.आर उत्तर पत्र वीक्षक को सौंप दें। परीक्षार्थियों को परीक्षा समाप्त होने के उपरांत प्रश्न पुस्तिका ले जाने की अनुमति है। परीक्षार्थी ओ.एम.आर की 'Candidate Copy' वीक्षक से प्राप्त कर अपने साथ ले जा सकते हैं।

6. प्रत्येक वस्तुनिष्ठ प्रश्न के चार उत्तर हैं जिसमें एक सही है। आपको सही उत्तर को चुनकर ओ.एम.आर उत्तर पत्रक के गोले को भरना है, प्रश्न पुस्तिका पर नहीं।

13. यदि कोई भ्रामक/त्रुटिपूर्ण प्रश्न हो तो उसे रफ वर्क शीट पर नोट कर लें। आयोग द्वारा ऐसे प्रश्नों के संबंध में आपत्ति उठाने का उचित अवसर प्रदान किया जाएगा।

7. ओ.एम.आर उत्तर पत्रक पर बक्सों को भरने और गोलों को काला करने के लिए काली स्याही के बॉल प्वाइंट कलम का प्रयोग करें। पेंसिल का उपयोग नहीं करें।

(अंग्रेजी में निर्देश के लिए कृपया अंतिम पृष्ठ देखें / Please see the last page for instructions in English)

निर्देश प्र.सं (1-5): निम्न अनुच्छेद को पढ़कर दिए गए प्रश्न के उत्तर विकल्पों में से चुनकर दीजिए।

मनुष्य अपने स्वार्थ के लिए पशुओं को अपने नियंत्रण में लेकर उन्हें मनमाने ढंग से प्रशिक्षित करता है। इस प्रशिक्षण के बाद वह पशु को अपने धनार्जन व सुख सुविधा के लिए प्रयुक्त करना आरंभ कर देता है। बोल्ल डोना, यातायात, हल खींचना, रहट चलाना, कोल्हू चलवाना, गन्ने की पिराई, आदि अनेक कामों के लिए बैलों, घोड़ों, गधों, खच्चरों, ऊंटों, हाथियों का खुलकर प्रयोग होता है। ऐसे काम करते और करवाते समय प्रायः मानव अपने संरक्षित, प्रशिक्षित पशु की सुख-सुविधा, इच्छा-अनिच्छा और सामर्थ्य-असामर्थ्य को भुला देता है। उसे यह ध्यान ही नहीं रहता कि वह भी एक जीता-जागता प्राणी है। उसका भी अपना जीवन तथा सीमाएँ हैं। मानव इन पशुओं को निजी जीवन से भी वंचित कर डालता है जिससे उनकी आगामी पीढ़ियों का आगमन अवरुद्ध हो जाता है। यही कारण है कि संसार से जीव-जन्तुओं की प्रजातियाँ या तो लुप्त हो चुकी हैं या लुप्त प्राय हैं।

मानव स्वभाव से ही स्वार्थी प्रवृत्ति का है। अपनी सुविधा के लिए जीव-जन्तु का शोषण तो किया ही, साथ ही मनोरंजन व आमोद-प्रमोद के लिए भी उनका प्रयोग किया है। बंदर, रीछ, नेवला, तोते, कबूतर आदि का प्रयोग खेल-तमाशाओं के लिए किया जाता है। सर्कस में तो अनेक पशुओं का प्रयोग किया जाता है। उन्हें भूखे-प्यासे रखकर प्रशिक्षित किया जाता है और मनोरंजन के लिए प्रस्तुत किया जाता है। उनके अनुकूल आहार तथा जलवायु का ध्यान किए बिना ही उनका शोषण किया जाता है।

1. मनुष्य पशुओं का प्रयोग किन-किन कामों के लिए करता है?

- (A) यातायात और बोल्ल डोने के लिए। (B) हल और रहट चलाने के लिए। (C) कोल्हू चलाने और गन्ने की पिराई करने। (D) विकल्पों में से सभी

2. पशुओं को प्रशिक्षित करते समय मनुष्य किसका ध्यान बिलकुल नहीं रखते?

- (A) उनके भूख-प्यास का (B) उनकी इच्छा-अनिच्छा का (C) उनके सुख का (D) पशुओं के सुख, भूख-प्यास और इच्छा-अनिच्छा का

3. मनुष्य को स्वार्थी क्यों कहा गया है?

- (A) क्योंकि वह पशुओं का शोषण करता है। (B) क्योंकि वह पशुओं को भोजन नहीं देता। (C) क्योंकि वह पशुओं से काम लेता है। (D) क्योंकि मानव पशुओं का शोषण कर उनका प्रयोग मनोरंजन व आमोद-प्रमोद के लिए करता है।

4. पशुओं की प्रजातियाँ लुप्त क्यों हो गई हैं?

- (A) मानव ने इन पशुओं को निजी जीवन से वंचित किया है। (B) मानव उसे प्रशिक्षित करता है। (C) मानव उसका प्रयोग अपने मनोरंजन के लिए करता है। (D) मानव उसके सुख-सुविधा का ख्याल नहीं करता।

5. मनुष्यों को उनके अनुकूल आहार तथा जलवायु का ध्यान किए बिना ही, उनका \_\_\_\_\_ किया जाता है।

- (A) शोषण (B) प्रयोग (C) अवरुद्ध (D) प्रवृत्ति



निर्देश प्र.सं (6-10): निम्न अनुच्छेद को पढ़कर दिए गए प्रश्न के उत्तर विकल्पों में से चुनकर दीजिए।

दुनिया के विभिन्न देशों के विकास पर विहंगम अवलोकन से यह स्पष्ट हो जाता है कि आज जिस देश ने वैज्ञानिक उपलब्धियों के सहारे अपना औद्योगीकरण कर लिया है, उसी को उन्नत देश कहा जाता है।

जिस देश में औद्योगीकरण का स्तर नीचे है, वह पिछड़ा हुआ देश कहलाता है। आज सभी काम मशीनों से होने लगे हैं। लोग तो मानते हाथ से काम करना ही भूल गए हैं। रोजमर्रा के जीवन में तो सभी काम बटन दबाकर ही किया जाता है। आज तो लोग सभी काम की शुरुआत 'बटन देवाय नमः' कहकर ही करने लगे हैं। वैज्ञानिक आविष्कारों और औद्योगीकरण के आधार पर ही किसी देश की प्रगति को मापा जाता है। विज्ञान ने मानव जीवन को पूरी तरह से बदल दिया है।

6. आज उन्नत देश किसे कहा जाता है?

- (A) जिस देश ने औद्योगीकरण कर लिया है। (B) जिस देश की जनता शिक्षित है। (C) जिस देश के किसान उन्नत हैं। (D) जिस देश की महिलाएँ शिक्षित हैं।

7. विज्ञान ने मानव को किस प्रकार बदल दिया है?

- (A) मानव को विज्ञान द्वारा विकसित बनाकर। (B) विभिन्न कल पुर्जों की आविष्कार से। (C) नए-नए उद्योगों से। (D) सभ्यता की विकास से।

8. देश की प्रगतिशीलता के क्या मापदंड हैं?

- (A) उस देश का औद्योगीकरण। (B) उस देश की कृषि। (C) उस देश की साक्षरता। (D) उस देश की आर्थिक व्यवस्था।

9. देश की उन्नति का वैज्ञानिक आविष्कारों से क्या संबंध है?

- (A) कोई संबंध नहीं। (B) देश की उन्नति वैज्ञानिक आविष्कारों पर ही निर्भर है। (C) वैज्ञानिक आविष्कारों केवल शिक्षितों के लिए है। (D) वैज्ञानिक आविष्कारों से कृषि की उन्नति होती है।

10. पिछड़ा हुआ देश किसे कहते हैं?

- (A) उस देश की अशिक्षित लोगों। (B) केवल शिक्षकों के लिए वैज्ञानिक आविष्कार। (C) कृषक क्षेत्र में कोई विकास नहीं। (D) निचले स्तर का औद्योगीकरण।

निर्देश प्र.सं (11-15): निम्न अनुच्छेद को पढ़कर दिए गए प्रश्न के उत्तर विकल्पों में से चुनकर दीजिए।

आजकल आदमी धन के पीछे अंधाधुंध दौड़ रहा है। दस रुपये मिलने पर बीस, बीस मिलने पर सौ, सौ मिलने पर हजार की लालसा लिए वह इसी अंधी दौड़ में शामिल है। इस दौड़ का कोई अंत नहीं। धन की इस दौड़ में सभी पारिवारिक और मानवीय संबंध पीछे छूट गए हैं। व्यक्ति सत्य-असत्य, उचित-अनुचित, न्याय-अन्याय और अपने-पराए के भेद-भाव को भूल गया। संपत्ति कमाने की इच्छा से उसके पास अपनी पत्नी और सन्तान के लिए भी समय नहीं। धन के लिए पुत्र का पिता के साथ, बेटी का माँ के साथ, और पति का पत्नी के साथ झगडा हो रहा है। भाई-भाई के खून का प्यासा है। धन की लालसा व्यक्ति को जघन्य से जघन्य कार्य करने के लिए उकसा रही है। इस लालसा का ही परिणाम है जगह-जगह हत्या, लूट, अपहरण और चोरी-डकैती की घटनाएं बढ़ रही हैं। इस रोगी मनोभावना को बदलने के लिए हमें हर स्तर पर प्रयत्न करने होंगे।

11. शब्द "जघन्य" का अर्थ क्या है?  
 (A) अति निंदनीय और बुरा (B) सराहनीय (C) अति सुंदर और मनोहर (D) विकल्पों में से कोई नहीं
12. आज मानव किस अंधी दौड़ में शामिल है?  
 (A) धन कमाने की अंधी दौड़ में (B) अपने रोजगार के पीछे। (C) जीवन स्तर को उठाने (D) संपत्ति जोड़ने के पीछे।
13. यह अंधी दौड़ पारिवारिक जीवन के लिए क्यों हानिकारक है?  
 (A) भाई-भाई में दुश्मनी बढ़ गयी। (B) पारिवारिक जीवन बिखर गया है। (C) पारिवारिक रिश्तों में दरार आ गयी है। (D) परिवार में एकता बढ़ गयी है।
14. इस दौड़ का मानवीय संबंधों पर क्या प्रभाव पड़ा?  
 (A) मानवीय संबंध टूट गये हैं। (B) मानवीय संबंध घने हो गये हैं। (C) मानवीय संबंध कड़वे हो गये हैं। (D) मानवीय संबंध मीठे हो गये हैं।
15. धन की इस लालसा को रोकने के लिए क्या प्रयास करना चाहिए?  
 (A) हर स्तर पर प्रयास करना चाहिए। (B) मन से लोभ को निकाल देना चाहिए। (C) मन को स्वच्छ रखना नहीं चाहिए। (D) दान के महत्व को समझना चाहिए।

निर्देश प्र.सं (16-20): निम्न अनुच्छेद को पढ़कर दिए गए प्रश्न के उत्तर विकल्पों में से चुनकर दीजिए।

एक विशाल कांच के महल में न जाने किधर से एक भटका हुआ कुत्ता घुस गया। उसने जिधर नजर दौड़ाई, उधर कुत्ते ही दिखाई दिए। उन्हें देखकर वह भौंकने लगा। उसे सभी कुत्ते भौंकते दिखाई दिए। वह और जोर से भौंका। आखिर वह कुत्ता उन कुत्तों पर झपटा, वे भी उस पर झपटे। बेचारा जोर-जोर से उछला, कूदा, भौंका और चिल्लाया। अन्त में गश खाकर गिर पड़ा।

कुछ ही देर बाद एक दूसरा कुत्ता आया। उसको भी हजारों कुत्ते दिखाई दिए। वह डरा नहीं प्यार से दुम हिलाने लगा। सभी कुत्ते दुम हिलाते दिखाई दिए। वह प्रसन्नता से उछला कूदा, अपनी ही छाया से खेला, खुश हुआ और फिर पूँछ हिलाता बाहर चला गया।

दुनिया कांच के महल जैसी है। अपने स्वभाव की छाया ही उसपर पड़ती है। अगर आप प्रसन्नचित्त रहते हैं, दूसरों के दोषों को न देखकर उनके गुणों की ओर ही ध्यान देते हैं तो दुनिया भी आपसे नम्रता और प्रेम का बर्ताव करेगी।

अंग्रेजी में एक कहावत है "अगर आप हँसेंगे तो दुनिया भी आपका साथ देगी", पर अगर आपको गुस्सा होना है और रोना ही है तो दुनिया से दूर किसी जंगल में चले जाना ही हितकर होगा।

16. दूसरा कुत्ता क्यों नहीं भौंका?

- (A) उसे लगा कि सभी कुत्ते उसके मित्र हैं। (B) चुप रहना उसने उचित समझा। (C) उसे भौंकना अच्छा नहीं लगता था। (D) उन कुत्तों से वह खेलना चाहता था।

17. पहला कुत्ता क्यों भौंका?

- (A) उसे लगा कि सारे कुत्ते उसके दुश्मन हैं। (B) भौंकना उनका स्वभाव है। (C) भौंककर वह सबको डराना चाहता था। (D) अपनी शान दिखाने के लिए।



18. कहावत "अगर आप हँसेंगे तो दुनिया भी आपका साथ देगी" का अर्थ क्या है?

- (A) यह दुनिया सुख में हमेशा साथ नहीं देती है।  
 (B) यह दुनिया दुख में हमेशा साथ देती है।  
 (C) यह दुनिया सुख में हमेशा साथ देती है।  
 (D) यह दुनिया हमेशा साथ नहीं देती है।

19. इस कहानी से क्या शिक्षा मिलती है?

- (A) यदि हम नम्रता से पेश आयें तो सभी हमसे प्रेमपूर्ण व्यवहार करेंगे।  
 (B) हमें नम्र होना चाहिए।  
 (C) हमारा व्यवहार प्रेमपूर्ण होना चाहिए।  
 (D) विकल्पों में से सभी

20. पहला कुत्ता क्यों गश खाकर गिर पडा?

- (A) भौंकते हुए वह उछला। (B) भौंकते हुए वह कूदा। (C) भौंकते हुए वह झपटा। (D) अन्य सभी विकल्पों के कारण वह थक गया था।

निर्देश प्र.सं (21-25): निम्न अनुच्छेद को पढ़कर दिए गए प्रश्न के उत्तर विकल्पों में से चुनकर दीजिए।

यह एक सर्वविदित तथ्य है कि मानवीय गुणों का अधिकाधिक विकास विपरीत परिस्थितियों में होता है। जीवन में सर्वत्र इस सत्य के उदाहरण भरे पड़े हैं। कष्ट और पीड़ा आन्तरिक वृत्तियों के परिशोधन के साथ ही एक ऐसी आन्तरिक दृढ़ता को जन्म देते हैं जो मनुष्य को तप्त स्वर्ण की भाँति खरा बनाता है। विपत्तियों के पहाड़ से टकराकर उसका बल बढ़ता है। हृदय में ऐसी अदभुत वृत्ति का जन्म होता है कि एक बार कष्टों से जूझकर फिर वह उनको खेल समझने लगता है। उसके हृदय में विपत्तियों को ठोकर मारकर अपना मार्ग बना लेने की वीरता उत्पन्न हो जाती है। मन की भाँति ही शरीर की दृढ़ता शारीरिक श्रम के द्वारा आती है। शारीरिक परिश्रम उसके शरीर को बलिष्ठ बनाता है। विपत्तियों में तपकर दृढ़ हुए शरीर की भाँति परिश्रम की अग्नि में तपकर शरीर लौह इस्पात का बन जाता है। चारित्रिक दृढ़ता के लिए जो कार्य कष्टों का आधिक्य करता है, शारीरिक दृढ़ता के लिए वही कार्य करता है। दोनों ही ऐसे हथौड़े हैं जो पीट-पीट कर शरीर और मन में इस्पाती दृढ़ता को जन्म देते हैं।

21. मनुष्य के शरीर को क्या बलिष्ठ बनाता है?

- (A) शारीरिक परिश्रम (B) शारीरिक दृढ़ता (C) चारित्रिक दृढ़ता (D) अग्नि में तपना

22. मनुष्य को सोने जैसा शुद्ध बनाने में कौन सहायक है?

- (A) शरीर की दृढ़ता (B) मन की दृढ़ता (C) आन्तरिक वृत्ति (D) कष्ट और पीड़ा

23. विपरीत परिस्थितियाँ किसका कारण बनती हैं?

- (A) समस्या समाधान का (B) चुनौतियाँ स्वीकारने का (C) मानवीय गुणों के विकास का (D) मानव की उन्नति का

24. विपत्तियों के बीच अपना मार्ग बना लेने की क्षमता कब उत्पन्न होती है?

- (A) बाधाओं से बचकर (B) बधाओं से जूझकर (C) साधन-संपन्न बनकर (D) कष्टों से बचकर

25. लोहा इस्पात बनता है। इसका अर्थ क्या है?

- (A) सबल अतिसबल बन जाता है। (B) दुर्बल सबल बन जाता है। (C) बलहीन बलवान बन जाता है। (D) निर्बल प्रबल बन जाता है।

निर्देश प्र.सं (26-30): निम्न अनुच्छेद को पढ़कर दिए गए प्रश्न के उत्तर विकल्पों में से चुनकर दीजिए।

लोभ चाहे जिस वस्तु का हो, जब वह बढ़ जाता है तब उस वस्तु की प्राप्ति, साधिष्य या उपभोग से जी नहीं भरता है। मनुष्य चाहता है कि वह बार-बार मिले या बराबर मिलती रहे। धन का लोभ जब रोग होकर चित्त में घर कर लेता है तब प्राप्ति होने पर भी और प्राप्त होने की इच्छा बराबर लगी रहती है, जिससे मनुष्य सदा आतुर और प्राप्ति के आनन्द से विमुख रहता है। उसका सारा अंतःकरण अभावमय रहता है। उसके लिए जो है वह भी नहीं है। असंतोष और अभाव, कल्पना से उत्पन्न दुःख हैं। अतः जिस किसी में यह अभाव-कल्पना स्वाभाविक हो जाती है, सुख से उसका नाता सब दिनों के लिए टूट जाता है। न किसी को देखकर वह प्रसन्न होता है और न उसे देखकर कोई प्रसन्न होता है।

26. कल्पना से उत्पन्न दुःख कौन-से हैं?

- (A) असंतोष (B) अभाव (C) अभाव और असंतोष (D) लोभ

27. शब्द "अभाव" का विलोम क्या है?

- (A) कमी (B) लोभ (C) प्रचुरता (D) ईर्ष्या

28. लोभी मनुष्य का स्वभाव कैसे हो जाता है?

- (A) लोभी, प्राप्त वस्तु से सुखी नहीं होता। (B) अप्राप्त वस्तु के बारे में चिंतित रहता है। (C) वह हमेशा दुःखी रहता है। (D) विकल्पों में से सभी

29. मन जब धन के लोभ में फंस जाता है तो क्या होता है?

- (A) सदा पाने की इच्छा होती है। (B) कभी संतुष्टि नहीं मिलती। (C) सदा आतुर रहता है। (D) विकल्पों में से सभी

30. अभाव-कल्पना से पीड़ित व्यक्ति के साथ क्या होता है?

- (A) अभाव-कल्पना से पीड़ित व्यक्ति सदा दुःख से जुड़ा रहता है। (B) उसका मन अभाव से भरा रहता है। (C) वह न किसी से प्रसन्न होता है और न कोई उससे प्रसन्न होता है। (D) विकल्पों में से सभी

31. वचन बदलिए:-

गुड़िया

- (A) गुड़ियाएँ (B) गुड़िये (C) गुड़ियाँ (D) गुड़ियों

32. निम्नलिखित में से 'स्वागत' का सही संधि विच्छेद क्या है?

- (A) स्वा + गत् (B) स्वा + गतः (C) सु + वागत (D) सु + आगत

33. दिए गए मुहावरे के लिए विकल्पों में से सही अर्थ चुनें।

कान खोलना

- (A) दीक्षा देना (B) बहकाना (C) सावधान करना (D) पोल खुलना

34. वाक्य के रिक्त स्थान की पूर्ति के लिए दिए गए चार विकल्पों में से उपयुक्त विकल्प चुनिए।

कुमार को अपने \_\_\_\_\_ पर अति गर्व है।

- (A) सुकुमार (B) कुमारता (C) सुकुमारता (D) कौमार्य

35. निम्न शब्द के विलोम के लिए दिए गए चार विकल्पों में से उचित विकल्प चुनिए।  
घमण्डी  
(A) घमण्ड (B) विनयी (C) सरल (D) अभिमानवाला
36. निम्न शब्द के पर्याय के लिए दिए गए चार विकल्पों में से उचित विकल्प चुनिए।  
ऐहिक  
(A) अलौकिक (B) अब्यावहारिक (C) सांसारिक (D) आध्यात्मिक
37. दिए गए वाक्यांश के लिए चार विकल्पों में से उचित एक शब्द को चुनिए।  
जिसका मन अन्यत्र हो  
(A) मनस्वी (B) मनस्विनी (C) अन्यमनस्क (D) अन्यमनस्कता
38. लिंग बदलिए:-  
गठरी  
(A) गठडि (B) गट्टर (C) गटरी (D) गठडि
39. निम्नलिखित में से 'उल्लास' का सही संधि विच्छेद क्या है?  
(A) उत् + लास (B) उल + लास (C) उ + लास (D) उल्ल + हास
40. निम्न शब्द के विलोम के लिए दिए गए चार विकल्पों में से उचित विकल्प चुनिए।  
साक्षर  
(A) अक्षर (B) सक्शर (C) निरक्षर (D) नीरक्षर
41. लिंग बदलिए:-  
माली  
(A) मालिन (B) मलिन (C) मालिनी (D) मालिनी
42. वचन बदलिए:-  
तितली  
(A) तितला (B) तितलीयन (C) तितलियाँ (D) तितले
43. वाक्य के रिक्त स्थान की पूर्ति के लिए दिए गए चार विकल्पों में से उपयुक्त विकल्प चुनिए।  
राजा दशरथ \_\_\_\_\_ तीन रानियाँ थीं।  
(A) के (B) का (C) की (D) विकल्पों में से कोई नहीं
44. निम्न शब्द के विलोम के लिए दिए गए चार विकल्पों में से उचित विकल्प चुनिए।  
उत्तम  
(A) उत्तमता (B) उत्तमतर (C) उत्तमतम (D) अधम
45. दिए गए वाक्यांश के लिए चार विकल्पों में से उचित एक शब्द को चुनिए।  
जिसे करना आवश्यक हो  
(A) आश्यक (B) अनावश्यक (C) अनिवार्य (D) अनिवश्यक



46. लिंग बदलिए:-  
वीर

(A) वीरा

(B) वीरवर

(C) वीरांगना

(D) वीरान

47. दिए गए मुहावरे के लिए विकल्पों में से सही अर्थ चुनें।  
तन को कपड़ा न पेट को रोटी

(A) मजदूरी के अनुसार कार्य होगा

(B) जिसका परिणाम अच्छा वह अच्छा

(C) अधूरा ज्ञान हानिकारक होता है

(D) बहुत गरीब

48. निम्नलिखित में से 'जगन्नाथ' का सही संधि विच्छेद क्या है?

(A) जग + नाथ

(B) जग + न्नाथ

(C) जगत् + नाथ

(D) जगत + न्नाथ

49. दिए गए मुहावरे के लिए विकल्पों में से सही अर्थ चुनें।  
चंपत होना

(A) खो जाना

(B) भाग जाना

(C) छिप जाना

(D) लौट आना

50. दिए गए मुहावरे के लिए विकल्पों में से सही अर्थ चुनें।  
कलाई खुलना

(A) सच्चाई का उजागर होना

(B) कलाई का खुल जाना

(C) किस्मत का चमकना

(D) कलाई का इलाज करवाना

51. लिंग बदलिए:-

कुत्ता

(A) कुत्ति

(B) कुतिया

(C) कुतीया

(D) कुतया

52. निम्न शब्द के विलोम के लिए दिए गए चार विकल्पों में से उचित विकल्प चुनिए।  
शिख

(A) नग

(B) नगीन

(C) नख

(D) नक

53. वचन बदलिए:-

सब्जियाँ

(A) सब्जी

(B) सब्जि

(C) सब्ज

(D) सबज

54. वाक्य के रिक्त स्थान की पूर्ति के लिए दिए गए चार विकल्पों में से उपयुक्त विकल्प चुनिए।

दुष्ट व्यक्ति सदा अपनी \_\_\_ के प्रदर्शन के लिए तत्पर रहते हैं।

(A) धूर्त

(B) धूर्तता

(C) दुष्टता

(D) दुष्टाचार

55. निम्न शब्द के पर्याय के लिए दिए गए चार विकल्पों में से उचित विकल्प चुनिए।

उन्नति

(A) उन्नयन

(B) प्रगति

(C) प्रगाढ़

(D) प्रगल्भ



56. दिए गए वाक्यांश के लिए चार विकल्पों में से उचित एक शब्द को चुनिए।  
समाज में चली आ रही सुनी-सुनाई बात  
(A) किंवदंती (B) दायावंती (C) शिवदंती (D) कामवंती
57. वाक्य के रिक्त स्थान की पूर्ति के लिए दिए गए चार विकल्पों में से उपयुक्त विकल्प चुनिए।  
मूक व्यक्ति संकेत समझते हैं, उनसे \_\_\_\_\_ भाषा में बोलो।  
(A) प्रादेशिक (B) सरल (C) सहज (D) सांकेतिक
58. निम्न शब्द के पर्याय के लिए दिए गए चार विकल्पों में से उचित विकल्प चुनिए।  
कार्यालय  
(A) कायशाला (B) कार्यस्तल (C) दफ्तर (D) कर्मस्थल
59. अनेक शब्दों के लिए एक शब्द - 'युयुत्सु' का अर्थ क्या है?  
(A) दूसरों को हंसाने वाला (B) युद्ध करने का इच्छुक (C) लड़ाई में शहीद हो जाने वाला (D) सदा अमर रहने वाला
60. निम्न शब्द के पर्याय के लिए दिए गए चार विकल्पों में से उचित विकल्प चुनिए।  
पत्थर  
(A) प्रस्तर (B) प्रस्ताव (C) प्रस्तार (D) प्रसार

Directions Q.No.(61-65): Read the following passage carefully and answer the questions given below.

Social forestry programmes in India form one of the largest and most innovative experiments in participatory forestry anywhere, and also one of the largest interventions designed to improve the productivity and use of communal land. Social forestry had its formal origins in India with the report of the National Commission of Agriculture of 1976, which recommended growing trees on lands accessible to village people in order to reduce the pressures on forests set aside for production forestry brought about by mounting rural demands for fuel, grazing and other forest products. It was then that India embarked upon a social forestry project with the aim of taking the pressure off the forests and making use of all unused and fallow land. Social forestry projects and programmes were initiated in most states during the first half of the 1980s. Government forest areas that are close to human settlement have been degraded over the years due to human activities and thus need to be afforested. Trees are to be planted in and around agricultural fields. Planting of trees along railway lines and roadsides, and river and canal banks is also carried out. They are planted in village common lands, government wasteland and panchayat land.

61. What is the meaning of the word "fallow"?
- (A) Residential plots of land (B) Wasteland (C) Uncultivated (D) Sports stadiums
62. Why are government forest areas close to human settlements degraded?
- (A) Because of global warming (B) Because of the human activities (C) Because of forest animals (D) Because of flood
63. In which of the following places are trees being planted as part of afforestation?
- (A) Along rail lines (B) Along roads (C) On river and canal banks (D) All of the options
64. What is the tone of the author in the passage?
- (A) Descriptive (B) Jovial (C) Choleric (D) Fanciful
65. When were the social forestry projects and programmes initiated in states?
- (A) 1960s (B) 1950s (C) 1980s (D) 1990s

Directions Q.No.(66-70): Read the following passage carefully and answer the questions given below.

Feminism is the belief in the social, economic and political equality of the sexes. Although largely originating in the West, feminism is manifested worldwide and is represented by various institutions committed to activity on behalf of women's rights and interests. Throughout most of Western history, women were confined to the domestic sphere, while public life was reserved for men. In medieval Europe, women were denied the right to own property, to study, or to participate in public life. At the end of the 19th century in France, they were still compelled to cover their heads in public, and, in parts of Germany, a husband still had the right to sell his wife. Even as late as the early 20th century, women could neither vote nor hold elective office in Europe and in most of the United States. Women were prevented from conducting business without a male representative, be it father, brother, husband, legal agent, or even son. Married women could not exercise control over their own children without the permission of their husbands. Moreover, women had little or no access to education and were barred from most professions. In some parts of the world, such restrictions on women continue today.

66. According to the passage, which of the following statements is TRUE?
- (A) Women in France covered their heads in public on their own volition  
 (B) Women were educated and were able to do business on their own  
 (C) Feminism originated in Western countries  
 (D) Women are completely free now without any restrictions throughout the world
67. Who among the following can represent a woman in business?
- (A) Father  
 (B) Brother  
 (C) Legal agent  
 (D) All of the options
68. Feminism is concerned about-
- (A) Social, economic and political equality of the sexes  
 (B) The liberty of the Western women only  
 (C) Women child marriage  
 (D) None of the options
69. According to the passage, which of the following statements can be inferred?
- (A) Women were celebrated for their sacrifices  
 (B) Women were considered as an object  
 (C) Women were great independent entrepreneurs  
 (D) Women had complete control over their children
70. What is the main idea of the passage?
- (A) History of feminism and how women were treated  
 (B) The achievements of women in history  
 (C) The important roles played by women  
 (D) Today's position of women in society

Directions Q.No.(71-75): Read the following passage carefully and answer the questions given below.

There are five basic materials. Most things are made with these materials. They are metal, glass, wood, cloth and plastic. There are some other materials also. Metal is very heavy. And it is very hard and strong. It usually feels cool if you touch it. We use it for forks, cars and knives. We use it for these things because it is very strong. Glass is very smooth. It feels cool to touch. It is not as heavy as metal. It is hard but not strong. It breaks very easily. We use it because it is clear. You can see through glass. That's why we use it for windows. Wood is lighter than metal and glass. It is not as strong as metal, but it is much stronger than glass. We use wood to make lots of things. Things made from wood are usually light and hard and strong. Chairs, tables and pencils are made from wood. Cloth is very light. It is much lighter than wood and it is very soft. We use cloth to make lots of things. For example, it is used to make clothing. And it is used to make blankets. Plastic is also very light. But it is different from cloth. Sometimes it is soft, and sometimes it is hard. Plastic can be used to make thin plastic bags. These are light, soft and strong. But plastic can also be used to make helmets. These are light, hard and strong. A helmet and a bag seem different, but they are both made from plastic.

71. According to the passage, how many basic materials are there?
- (A) Two  
 (B) Three  
 (C) Four  
 (D) Five
72. Which of the following materials is heaviest?
- (A) Glass  
 (B) Metal  
 (C) Wood  
 (D) Cloth
73. Which of the following is a material that is the chief ingredient of the others?
- (A) Wood  
 (B) Window  
 (C) Table  
 (D) Door



74. Which of the following statements can be inferred from the passage?  
(A) There are only three materials that we use in our everyday life (B) Plastic is heavier than metal (C) Glass is also a hard material (D) None of the options

75. What is the tone of the author in the passage?  
(A) Descriptive (B) Jovial (C) Condescending (D) Jealous

Directions Q.No.(76-80): Read the following passage carefully and answer the questions given below.

In the past, man's worst enemy was Nature. He lived under the continual threat of famine and pestilence; a wet summer could bring death to the whole Nation and every winter was a menace. Mountains stood like a barrier between people and sea was less a highway than an impassable division. Today Nature, though still an enemy, is an enemy almost completely conquered. Modern agriculture assures us of an ample food supply. Modern transportation has made the resources of the entire planet accessible to all its inhabitants. Modern medicine and sanitation allow dense populations to cover the ground without risk of epidemic. True, we are still at the mercy of the more violent natural convulsions. Against earthquakes, flood and hurricane, man has, as yet, devised no adequate protection. At most times, Nature is no longer formidable; she has been subdued.

76. Modern medicine has helped man-  
(A) To live shorter in most parts of the world (B) To live an unhealthy life in hygienic conditions (C) To live in thickly populated areas without fear of epidemics (D) To balance housing needs
77. Man has not yet succeeded in controlling the furies of-  
(A) Earthquakes (B) Floods (C) Hurricanes (D) All of the options
78. Which of the following statements best reflects the underlying theme of the passage?  
(A) Man can do wonders (B) Man's knowledge has no end (C) Man has been able to mitigate the impact of Nature to a great extent (D) Man has been able to control Nature completely
79. In ancient times, man had an apprehension of-  
(A) Diseases (B) Severe droughts (C) Floods (D) All of the options
80. According to the passage, the modern transport system is a blessing as it-  
(A) Has not helped decrease the distance between towns and villages (B) Has not brought comfort to both towns and villages (C) Has made all the commodities available to everyone (D) Has not encouraged people to travel for pleasure

Directions Q.No.(81-85): Read the following passage carefully and answer the questions given below.  
Typesetting, also called Desk Top Publishing (DTP), is a separate industry by itself. In book publishing, copy-edited manuscripts are processed by typesetters (in-house or freelance) for typing and formatting. When authors provide soft copies of their scripts, typesetters work on formatting alone.

Typesetters use page-making software packages for formatting texts. Some of the popular page-making software packages are QuarkXPress, Corel Ventura, PageMaker, TeX/LaTeX, and 3B2. The popular illustration software tools are Illustrator, CorelDraw and AutoCAD. Typesetters provide laser

outputs of 600/1200 dpi resolution called camera ready copy (CRC), or negatives, positives and postscript files, or electronic files for the next stage of the publishing process. Scanning is another feature of the typesetting process. With requirements for online information, electronic publishing and Internet publishing, typesetters provide HTML, XML, SGML formats, SGML conversions, SGML tagging, PDF and hypertext links.

81. According to the passage, typesetting is \_\_\_\_\_.
- (A) Working on Oracle only (B) Typing and formatting on computers (C) Working on CorelDraw only (D) Working on only hard copies of scripts from authors
82. According to the passage, which among the following is not a page-making software package?
- (A) PageMaker (B) Corel Ventura (C) Oracle (D) QuarkXPress
83. The use of the word 'process' in the passage means a-
- (A) Page numbering (B) Level (C) Technique for accomplishing (D) Serialization
84. Which of the following is FALSE according to the passage?
- (A) Typesetting is also called Desktop Publishing (B) Typesetters provide laser outputs of high resolution for the next stage of processing (C) Typesetters cannot provide electronic files (D) Scanning is a part of typesetting
85. The word 'freelance' used in the passage means-
- (A) Volunteers (B) Employers (C) Self-employed typesetters (D) In-house people

**Directions Q.No.(86-90):** Read the following passage carefully and answer the questions given below.

We can watch things around us move. When something is in motion, it changes its position. Objects can move from one place to another. They can move in many directions. If you roll a ball, it might move in a straight line. It might also move in a curve. A swing can move back and forth. A light switch can move up and down. Fans have blades that move in a circle. If you want to know if something is moving, you can compare it to other things around it that are not moving. If the things behind the object are changing, the object is probably moving. If they are not changing, the object is probably not moving. You can measure the distance an object moves. Just measure the distance between where it was when it started to move and where it was when it stopped. Distance can be measured in inches, feet, yards or miles. These measurements are in the customary system. It can also be measured in millimetres, centimetres, meters and kilometres. These measurements are in the metric system.

86. According to the passage, when something is in motion, what happens?
- (A) It changes its position (B) It changes its colour (C) It changes its size (D) It changes its weight
87. According to the passage, in how many directions can an object move?
- (A) One direction (B) Two directions (C) Three directions (D) Many directions
88. Which of the following is FALSE, based on the information provided in the passage?
- (A) A swing cannot move back and forth (B) A ball moves in a straight line (C) A light switch moves up and down (D) Fan's blades move in a circle



89. How to know if an object moves?

- (A) Checking its weight (B) Checking its colour (C) Comparing it to other things around it that are not moving (D) One cannot know if an object moves or not

90. Which of the following can be inferred from the passage?

- (A) Distance can be measured (B) Measurements are only in the customary system (C) Things around us do not move (D) A ball does not move in a curve

91. Choose the correct antonym of the given word from the options given below.

DISSUADE

- (A) Impede (B) Discourage (C) Admonish (D) Encourage

92. In the following question, the given sentence has four parts marked P, Q, R and S. Choose the part of sentence with the error and mark as your answer. If there is no error, mark 'No error (S)' as your answer.

Either the principal (P)/ or the students is (Q)/ at fault. (R)/ No error (S)

- (A) P (B) Q (C) R (D) S

93. Choose the option which best expresses the meaning of the idiom/phrase given below.

"A hard nut to crack"

- (A) To be turned away (B) The exact likeness or kind (C) To take the credit for something someone else did (D) A thing not easily understood

94. In the following question, the given sentence has four parts marked P, Q, R and S. Choose the part of sentence with the error and mark as your answer. If there is no error, mark 'No error (S)' as your answer.

I recently visited (P)/ the Big Temple in Thanjavur (Q)/ which is hallowed for its height. (R)/ No error (S)

- (A) P (B) Q (C) R (D) S

95. Choose from the four options, the word that best substitutes the given phrase.

"A person who does not believe in God"

- (A) Atheist (B) Theist (C) Pious (D) Reverend

96. Choose from the four options, the word that best substitutes the given phrase.

"An animal that feeds only on plants and shrubs"

- (A) Insectivore (B) Omnivore (C) Herbivore (D) Carnivore

97. Choose the correct synonym of the given word from the options given below.

JOYOUS

- (A) Cheerful (B) Sad (C) Serious (D) Depressed

98. Fill in the blank with the most appropriate word which will suit the context of the sentence.

The young, thin boy surprised his wrestling opponent with his \_\_\_\_\_ strength.

- (A) Fraudulent (B) Wiry (C) Frolicsome (D) Pretentious



99. Choose the option which best expresses the meaning of the idiom/phrase given below.

"Call it a day"

- (A) To stop work or other activity (B) Name the day (C) Call in day time (D) Call on someone

100. Choose the correct antonym of the given word from the options given below.

PRUDENT

- (A) Economical (B) Careless (C) Shrewd (D) Judicious

101. Fill in the blank with the most appropriate word which will suit the context of the sentence.

I am going to Mumbai \_\_\_\_\_.

- (A) Today (B) Yesterday (C) Last night (D) Last week

102. Choose from the four options, the word that best substitutes the given phrase.

"A building or statue built to remind people of a famous person"

- (A) Immortal (B) Artefact (C) Reminder (D) Monument

103. Choose the correct synonym of the given word from the options given below.

DULL

- (A) Boring (B) Active (C) Fast (D) Bright

104. Choose the correct synonym of the given word from the options given below.

SOLITARY

- (A) Overcrowded (B) Secluded (C) Busy (D) Boisterous

105. In the following question, the given sentence has four parts marked P, Q, R and S. Choose the part of sentence with the error and mark as your answer. If there is no error, mark 'No error (S)' as your answer.

Until 2021, her's (P)/ was the only district (Q)/ to top university rankings. (R)/ No error (S)

- (A) P (B) Q (C) R (D) S

106. Choose from the four options, the word that best substitutes the given phrase.

"Treatment of physical problems by natural means by pressing on and moving the bones in someone's back and joints"

- (A) Oncology (B) Osteomyelitis (C) Chiropractic (D) Osteoporosis

107. Choose the correct synonym of the given word from the options given below.

UNINITIATED

- (A) Inexperienced (B) Masterful (C) Virtuoso (D) Accomplished

108. In the following question, the given sentence has four parts marked P, Q, R and S. Choose the part of sentence with the error and mark as your answer. If there is no error, mark 'No error (S)' as your answer.

I have sat (P) / in this very place (Q) / many a times during my childhood. (R) / No error (S)

- (A) P (B) Q (C) R (D) S

109. Choose the correct antonym of the given word from the options given below.

EXPRESSIVE

- (A) Articulative (B) Reticent (C) Exponent (D) Professorial

110. Choose the option which best expresses the meaning of the idiom/phrase given below.  
 "An ounce of prevention is worth a pound of cure".  
 (A) Prevention is not worth the effort to fight a problem (B) Having a very low chance at something (C) Taking adequate precautions will help prevent problems in the future (D) Having a very high chance at something
111. Choose the option which best expresses the meaning of the idiom/phrase given below.  
 "Hear something straight from the horse's mouth"  
 (A) To look into a horse mouth to listen to it saying something (B) Not sensibly thinking about something (C) To be finally successful, win an argument, etc. (D) To come to know about something from the person involved or an official source
112. Fill in the blank with the most appropriate word which will suit the context of the sentence.  
 Whenever I visit foreign countries, I make it a point to go on a gastronomic tour to taste the local \_\_\_\_\_.  
 (A) Delegations (B) Delicacies (C) Delegates (D) Dilemmas
113. Choose the correct synonym of the given word from the options given below.  
 THRIVING  
 (A) Droopy (B) Sagging (C) Flourishing (D) Declining
114. Choose the correct antonym of the given word from the options given below.  
 HILARIOUS  
 (A) Mirthful (B) Cheerful (C) Ebullient (D) Melancholy
115. Choose the correct antonym of the given word from the options given below.  
 JEALOUSY  
 (A) Envy (B) Malice (C) Benevolence (D) Ill-will
116. Fill in the blank with the most appropriate word which will suit the context of the sentence.  
 Part working from home and part working at the office is a happy \_\_\_\_\_ between the needs of family and work.  
 (A) Conjecture (B) Coordinates (C) Diffidence (D) Compromise
117. In the following question, the given sentence has four parts marked P, Q, R and S. Choose the part of sentence with the error and mark as your answer. If there is no error, mark 'No error (S)' as your answer.  
 They stole several (P)/ gold rings (Q)/ and an expansive watch. (R)/ No error (S)  
 (A) P (B) Q (C) R (D) S
118. Choose the option which best expresses the meaning of the idiom/phrase given below.  
 "Behind one's back"  
 (A) To build a house behind another (B) To do something secretly without allowing others to know (C) To narrowly avoid defeat (D) To always succeed in everything

119. Choose from the four options, the word that best substitutes the given phrase.  
"To oppose or resist"

(A) Indent

(B) Indemnify

(C) Legitimize

(D) Defy

120. Fill in the blank with the most appropriate word which will suit the context of the sentence.  
Contemporary arts can trace their \_\_\_\_\_ to European Renaissance.

(A) Lion

(B) Lineage

(C) Length

(D) Breath